

metro

MOTOR

komerční příloha středa 25. listopadu 2015

FOTO: ADAM REZEK

PĚKNÁ rodinná jízda



více na str. 27

SUZUKI CELERIO přichází na český trh

Modelovou řadu Suzuki na českém trhu rozšiřuje nový pětidveřový hatchback Celerio. S délkou 3600 mm a rozvorem 2425 mm jde o nejmenší vůz z nabídky japonského výrobce, i přesto patří v rámci segmentu k jeho hlavním přednostem vnitřní prostornost, což dokazuje pětimístný interiér nebo zavazadlový prostor o objemu 254 litrů. Suzuki Celerio přichází na český trh v jediné

specifikaci – 1,0 GL/AC s manuální převodovkou za cenu 238 400 Kč včetně metalického laku. V základní výbavě nechybí šest airbagů, ESP, klimatizace, palubní počítač, elektrické ovládání předních oken, Bluetooth handsfree, centrální zamykání s dálkovým ovládáním nebo rádio s přehrávačem CD a MP3 včetně USB vstupu a funkce Bluetooth audio. Pohon zajišťuje benzinový tříválec Su-

zuki o objemu 1,0 l, který je spojen výhradně s novou pětistupňovou manuální převodovkou. Pohotovostní hmotnost 805 kg je základem agilních jízdních vlastností a především nízké spotřeby. Suzuki Celerio bude k dispozici



od 1. listopadu u autorizovaných prodejců Suzuki.



NOVÁ ASTRA BODUJE

Nový Opel Astra se prodává teprve pár týdnů a již sbírá úspěchy u zákazníků, o čemž svědčí již 40 000 objednávek tohoto vozu, zároveň boduje i u odborné veřejnosti, která jí udělila prestižní cenu Zlatý volant 2015. Pro značku Opel se jedná již o šestnáctý Zlatý volant od roku 1978, kdy tohoto automobilového „Oscara“ získal Opel Senator A. Opel Astra se tak stává novou hvězdou v kompaktní

třídě a není se čemu divit. Nová Astra je opravdu úplně nově zkonstruovaný vůz, který otevírá novou kapitolu tohoto bestselleru. Vůz shodil oproti předchozímu modelu na hmotnosti až 200 kg, což přidalo na jeho atletickém vzhledu. Zároveň spolu s moderními motory celkově snížil provozní náklady. Nová Astra disponuje asistenčními systémy na prémiové úrovni a nabízí vybavení, které mnohdy

nemají ani vozy ve vyšších segmentech. Absolutní novinkou a významným bezpečnostním prvkem v nové modelové řadě Astra je inteligentní osvětlovací systém na bázi světelných diod IntelliLux LED® matrix, který umožňuje jízdu s trvale zapnutými dálkovými světly, aniž byste oslnili ostatní řidiče. Cena nové Astry, která se díky své bohaté výbavě nedá nazvat základní začíná na 319 900 Kč.



TRANSPORTER získal ocenění

Mezinárodní porota, tvořená novináři se specializací na užitkové vozy z 24 evropských zemí, rozhodla o tom, že nejlepším lehkým užitkovým vozem roku 2016 je 6. generace úspěšného modelu z Hannoveru. Volkswagen Transporter získal toto prestižní ocenění již potřetí v historii.

ŠKODA 130 RS slaví 40 let



Škoda 130 RS, jeden z nejúspěšnějších závodních vozů 70. a 80. let ve své kategorii, slaví čtyřicetku. V sezóně 1975 se závodní vůz známý jako „Porsche Východu“ poprvé dostal pod světla ramp, v následujících letech dosáhla Škoda 130 RS četná přední umístění v rally a okruhových závodech. Největšími úspěchy byla vítězství v mistrovství Evropy cestovních vozů v roce 1981 a také dvojité vítězství v Rallye Monte Carlo 1977 v kategorii do 1300 cm³.

AUTOTÝM radí v ojetinách

Nákup ojetého vozu je v současnosti velmi často spojen s nemalými problémy, a to zejména kvůli nekalým praktikám některých prodejců. Ti se ve většině případů snaží různými triky zatajit skutečný stav ojetého vozu, a sází tak na nezkušenost kupujícího. Často končí tyto případy zklamáním nového majitele vozu nebo mají vleklou soudní dohru. „Naše vlastní výzkumy ukázaly, že téměř polovina dotázaných prodejců zatajila skutečnost prokazující havarii prodáváného vozu,“ potvrzuje alarmující situaci na trhu s ojetinami Jarmila Kowolowska, výkonná ředitelka společnosti Autotým s.r.o. Právě tato společnost se

již více než rok a půl zaměřuje kromě již zmíněných výzkumů na skutečnou pomoc kupujícím a snaží se přes svůj tým odborných rádců vyhledat zájemcům kvalitní ojeté vozy na českém trhu. Následně je také prověří, a to jak z pohledu jejich servisní historie či skutečně najetých kilometrů, tak také z pohledu technického stavu díky rozsáhlé kontrole kritických míst na voze a testovací jízdě. Zákazník obdrží o prověření vozu podrobný report a velmi často s ním dosáhne i případné slevy na kupovaný vůz právě za aktivní účasti rádců Autotýmu. Více než tisíc zákazníků již tuto poradenskou službu v ČR využilo.



Nová generace nanokosmetiky

Pikatec uvádí na trh novou generaci automobilové nanokosmetiky. Dva zcela nové produkty nesou označení Ceramic a Diamond a přináší do tohoto oboru zcela nové poznatky z oboru nanotechnologie. Kvalita nových nanokosmetických emulzí je výsledkem téměř dvouleté spolupráce s Technickou univerzitou v Liberci v oblasti vývoje, výzkumu a následné aplikace do praxe. Vzájem-

ná spolupráce společnosti Pikatec a Technické univerzity v Liberci (TUL) započala v roce 2014. Spolupráce byla dále prohloubena podepsáním licenční smlouvy o spolupráci při výrobě autokosmetiky druhé generace s použitím nanočástic oxidů, kterou v minulých dnech podepsal rektor TUL profesor Zdeněk Kús a investor vývoje produktů Pikatec Alexandr Filipov.

Audi Ski Team



Audi pokračuje ve spolupráci se Svazem lyžařů České republiky v podpoře úspěšných českých reprezentantů v různých lyžařských disciplínách. Značka Audi se stala oficiálním partnerem

nejstaršího lyžařského svazu na světě v prosinci 2014 a od té doby poskytuje funkcionářům svazu SLČR a nejlepším českým lyžařům flotilu vozů Audi s pohonem všech kol quattro. (MAS)

Testování prémiových značek na stránkách Metro motoru není standardem, navíc pokud se jedná o takový model, jakým je nové Audi Q7. To se nám k testu dostává s šestiválcovým třilitrem TDI o výkonu rovných 200 kW tedy 272 k navíc s pohonem všech kol quattro a v prodlouženém sedmimístném provedení doplněném o exteriérový a sportovní paket S-Line.

Druhá generace Audi Q7 byla představena ve světové premiéře na mezinárodním autosalonu v Detroitu letos v lednu a předprodej v České republice byl zahájen letos v dubnu. Audi Q7 patří řadu let mezi bestsellery v kategorii velkých SUV. Úspěšnou historii vozů SUV pod křídly Audi odstartovala v roce 2006 právě první generace modelu Q7. Od té doby bylo prodáno více než dva miliony vozů řady Q – z toho více než půl milionu modelu Audi Q7.

Po svezení v 2. generaci můžeme říct jen jedno: zapomeňte na rádoxy velkou a luxusní první generaci, nová Q7 je totiž úplně o něčem jiném. Nejen že vypadá skvěle, dokonce tak i jezdí, a to se o předchůdci říci nedalo, tedy pokud jste ho zrovna neproháněli po dálnici. Nová generace Q7 navzdory svým menším rozměrům nabízí největší interiér ve svém segmentu. Nová koncepce interiéru nabízí více místa pro nohy, kolena a hlavu a větší pohodlí pro všechny pasažéry. Díky odlehčené konstrukci z ultravysokopevnostních ocelí a hliníkových slitin je nová Q7 až o 325 kilogramů lehčí, což je samozřejmě znatelné na jízdních vlastnostech a spotřebě.

Designu dominuje prostoro- vě tvarovaná maska chladiče Singleframe, blatníky nad koxy ve stylu modelu quattro a v našem případě i příplatkové světlomety Matrix LED, jejichž světlovody tvoří společně s ukazateli směru tvar dvojitého šípu, který je novým světelným podpisem rodiny Audi. Světla Matrix LED si zaslouží speciální pochvalu, jejich účinnost byla totiž úžasná, kombinace kamerového systému a LED světél umožňuje přizpůsobit rozdělení světla dle situace, pokud systém rozezná další účastníky na silnici, automaticky upraví tok světla tak, aby neoslňoval řidiče protijedoucích aut nebo chodce. Díky příplatkovému paketu S line nás při vstupu vítají světelné nápisy S line na prazích. Použití kvalitních materiálů a jejich skvělé zpracování jsme tak nějak očekávali. Uvnitř vozu nás však překvapuje neuvěřitelný prostor a absolutně přehledný a uspořádaný interiér. Vše je promyšlené a intuitivní, během pár minut se s vozem sžijete, jako byste s ním jezdili již několik let. Líbilo se nám příplatkové (33 000 Kč) ozvučení vozu BOSE 3D, které vůz měnilo v koncertní síň. Nemám tušení, jak musí znít další příplatkové ozvučení Bang & Olufsen za příplatek pouhých 176 200 Kč.



Menší vzhledem, větší prostorem

Mezi technické inovace patří také digitální panel Audi virtuální cockpit a ovládacích systémech: MMI all-in-touch. Nás však zaujal systém Audi connect, jehož hlasové ovládání v českém jazyce bylo příkladné, stačilo jen říci „kde mohu natankovat“ a systém hned nabídl trasu k nejbližší čerpací stanici včetně telefonního kontaktu. V Audi samozřejmě nechybí ani systémy, se kterými se občas setkáváme i u nižších segmentů, jako je například adaptivní tempomat s asistentem pro jízdu v koloně nebo systém nouzového brzdění u Audi pojmenovaný jako pre sense city. Mezi další zajímavé a již méně obvyklé systémy patří například asistent pro jízdu s přívěsem nebo asistent pro sledování dopravy vzadu, který vás ochrání při vyjíždění z příčného parkovacího místa

V případě, že zatoužíte po novém Audi, otevřela pro vás společnost Auto Jarov nové prodejní a servisní místo v pražských Kunraticích. Jedná se o jeden z největších terminálů Audi ve střední a východní Evropě, navíc s prodejním konceptem Audi Sport pro zájemce o sportovní vozy Audi RS a Audi R8.

nebo upozorní na příjíždějící vozidla při vystupování. Systém používá světlovody LED ve dveřích, které se v nebezpečné situaci rozzáří červeně. To, co však z nižších tříd neznáme byly vycitávkové v podobě čtyřzónové klimatizace, elektrického ovládání nastavení sloupku volantu, elektrické vysunutí a zasunutí třetí řady sedadel nebo elektrické ovládání vysouvání tažného zařízení, což jsou v daném segmentu nezbytné pomocníci. Co se však líbilo nám, byla nově vyvinutá osmistupňová převodovka tiptronic s trvalým pohonem všech kol quattro nebo nově koncipovaná přední a zadní náprava s pěti-prvkovými závěsy a příplatkové řízení všech kol, u kterého jsou zadní kola natočitelná až do úhlu 10°. Hodně jsme

si také vyhráli se systémem řízení Audi drive select. Ten je v nabídce již v sériové výbavě, ty jsme však měli navíc k dispozici také adaptivní vzduchové odpružení, které bylo skvělé, možná právě díky němu nám v Q7 nejvíce vyhovoval režim comfort. Vstupní cena modelu byla stanovena na 1 579 900 Kč. Stejně jako pro všechny vozy Audi platí i pro model Q7 prodloužená záruka na 4 roky nebo 120 000 km. Závěrem můžeme říct jen jedno: Nová Q7 je přehlídkou souhry nejmodernějších možných systémů v tom nejlepším možném zpracování, a tak slogan „Náskok díky technice“ k Audi určitě patří.

**Text: Martin Štěrba
Foto: Adam Rezek**



Skutečná velikost nezná hranic.

Objevte nové Audi Q7.

AUTO JAROV, s.r.o.
Osiková 2, Praha 3,
Tel.: +420 251 002 458
www.audi.autojarov.cz

Náskok díky technice 

Spotřeba paliva při kombinovaném provozu: 8,3-5,7 l/100 km;
emise CO₂ při kombinovaném provozu: 193-149 g/km; třída efektivnosti: B



PULSAR ví jak na Čechy

FOTBAL A PROSTOR

Loňská novinka Nissanu v podobě modelu Pulsar je určitě zajímavým přínosem v segmentu rodinných hatchbacků. Dle nás by si však pulsar zasloužil mnohem více pozornosti, protože má určitě co nabídnout. Možná právě proto se stal model Pulsar spolu s modely Juke a X-Trail pro následující tři roky partnerem Ligy mistrů UEFA. O kvalitách pulsaru také hovoří fakt, že jeho prvním majitelem se stal hráč FC Barcelona Andrés Iniesta.

V segmentu C se díky velké konkurenci nic neodpouští a toho jsou si v Nissanu dobře vědomi, a tak pulsaru nadělují nejdelší rozvor ve své třídě (2700 mm). Díky tomuto chytrému počínání má pulsar úžasný vnitřní prostor. Svým prostorem pro nohy vzadu (až 692 mm) dokonce překonává průměr vozů v segmentu D. S tím souvisí také skvělý a vyvážený podvozek, který si poradí s nástrahami v podobě českých silnic. Míle nás

překvapilo jeho komfortní, ne však přehnaně houpavé nastavení. Sportovní dojem dodávají i velmi krátké dráhy řazení. Naopak převody šestistupňového manuálu jsou poměrně dlouhé a je třeba si na ně chvíli zvykat. Pokud byste se báli, že kvůli dlouhému rozvoru bude trpět v Česku tolik sledovaný zavazadlový prostor, můžeme vás ujistit, že obavy nejsou na místě, kufr pulsaru nabízí objem 385 l, čímž poráží i takové

rivaly, jako je třeba nový Opel Astra (370 l) nebo Volkswagen Golf (380 l). Co se týká bezpečnosti, nový pulsar obdržel pět hvězdiček v hodnocení bezpečnosti nezávislou organizací EuroNCAP a dokonce dosáhl maximálního počtu bodů v testu ochrany dětských pasažérů s figurínou jeden a půl roku starého dítěte. Organizace velmi dobře ocenila i úroveň ochrany chodců. Pulsar je vybaven skvělými bezpečnostními



technologemi, kterým v Nissanu říkají Safety Shield. Jedná se o souhrn bezpečnostních systémů, jako je podpora bdělosti řidiče, rozpoznávání dopravních značek, automatické přepínání dálkových světel nebo systém rozpoznávání pohybujících se objektů, tato funkce využívá panoramatického kamerového parkovacího systému AVM. K dispozici je rovněž systém nouzového brzdění nebo systém upozornění na opuštění jízdního pruhu, pochvalu si také zaslouží systém sledování mrtvého úhlu. Ten je u pulsaru umístěn trochu neobvyklým, zato však velmi účinným a viditelným způsobem. Zatímco jiní výrobci umísťují tento systém přímo do zrcátek, Nissan své výrazné blikající LED světlo umísťuje přímo do vnitřní části dveří do úhlu zrcátek. Sice se nejedná a nějak vkusný počínání, nicméně jeho nepřehlédnutelnost je tak zaručena. Mimochodem podobný systém používá i nové Audi Q7. Pochvalu si také zaslouží vysoce účinné světlomety LED. Systém Nissan Safety Shield byl také oceněn magazínem Auto Express v Londýně, kde tento systém zvítězil v kategorii „Cena za bezpečnost“. Na porotce největšího britského motoristického týdeníku zapůsobila komplexnost ochrany a také fakt, že

tento systém posunuje standard bezpečnosti na úroveň, kterou se doposud chlubila jen prémiová třída. Pětidveřový hatchback se vyrábí ve španělské Barceloně a chce oslovit jak zákazníky, kteří vlastní menší vozidlo, tak i rodiny s dětmi. Nissan Pulsar nabídne svým zákazníkům čtyři motorizace: dvě jednotky 1.2 DIG-T o výkonu 85 kW (115 k), vrcholnou jednotku 1.6 DIG-T s výkonem 190 k a vznětový motor 1.5 dCi s výkonem 110 k. Námi testovaný pulsar byl vybaven přeplňovaným benzinovým motorem 1.2 DIG-T. Jedná se o stejnou jednotku, jako nabízí Renault pod názvem 1.2 Tce. Motor se vyznačoval kultivovaným a tichým chodem. Všechny motory jsou standardně vybaveny systémem Stop/Start. Již v základní výbavě Visia naleznete například šest airbagů, bezpečnostní systémy ABS, ESP a BA (brzdový asistent), elektricky nastavitelná zpětná zrcátka, elektricky ovládaná okna, palubní počítač s 5" barevným displejem, tempomat s omezovačem rychlosti, manuální klimatizaci nebo autorádio s CD a MP3 přehrávačem. Cena pulsaru začíná na 339 900 Kč a při využití Nissan Finance vůz pořídíte již za 299 900 Kč.

Text: Martin Štěrbá
Foto: Adam Rezek

Hledání auta vás bude bavit!

Vybírejte ze široké nabídky
nejlepších prodejců na

AUTOMODUL.CZ



Suzuki Grand Vitara 1.6i 16V 4x4

vyrobeno 2008
najeto 108 334 km
výkon 78 kW / 105 koní
benzín

179 000 Kč



Kia pro_cee'd 2.0 CRDI

vyrobeno 2008
najeto 106 543 km
výkon 103 kW / 138 koní
diesel

159 000 Kč



Mercedes SLK 200 kabriolet

vyrobeno 1997
najeto 130 000 km
výkon 100 kW / 134 koní
benzín

82 280 Kč



V říjnovém vydání Metro motoru jsme vás seznámili s příchodem nového modelu Touran od Volkswagenu, nyní jsme měli možnost toto rodinné MPV vyzkoušet i v týdenním testu. Nový touran nabízí dvě benzinové jednotky (1.2 81 kW a 1.4 110 kW) TSI a dvě naftové jednotky 1.6 TDI 81 kW a 2.0 TDI 110 kW, které je možno zkombinovat s šestistupňovým manuálem nebo dvěma automatickými převodovkami DSG7 a DSG6. My jsme si k testu vybrali benzinový přeplňovaný motor 1.4 TSI s automatickou převodovkou DSG7 v nejvyšší výbavě Highline.

Příchod nového touranu určitě rozčeří vody v oblasti rodinných MPV, Volkswagen opět sází na lehké konzervativní vzhled kombinovaný s přehledným a praktickým interiérem a dokonalými jízdními vlastnostmi. Vzhledem k zaměření touranu jsou téměř všechny změny a inovace zaměřeny logicky na větší prostor, vyšší bezpečnost a příjemnější jízdu všem cestujícím. Nový touran je díky nové platformě MQB až o 62 kg lehčí a to i přesto, že svými rozměry je o 130 mm delší a o 41 mm širší než jeho předchůdce. Díky většímu rozvoru nový touran získává lepší využití vnitřního prostoru, interiér je o 63 mm delší a 481 větší je i objem zavazadlového prostoru. Se svými 743 litry u námi testované pětimístné verze poráží konkurenci a nabízí největší zavazadlový

prostor ve své třídě. Chválíme chytré řešená sedadla ve druhé řadě, ty lze jednoduše sklopit a vytvořit tak rovnou ložnou plochu, sedadla ve druhé řadě jsou navíc posuvná v rozsahu až 20 cm. Všechna tři sedadla ve druhé řadě jsou vybavena systémem ISOFIX, což u některých rodinných vozidel není pravidlem. Ve výbavě nechyběli bezpečnostní asistenti jako multikolizní brzda, adaptivní tempomat ACC, Front Assist včetně funkce nouzového brzdění City, nebo Side Assist (hlídání mrtvého úhlu) s asistentem pro couvání z parkovacího místa. Příjemná byla i sériová klimatizace Pure Air Climatronic s třízónovým ovládním teploty takže se již nemusí rodinka shodnout na jednotné teplotě a jak spolujezdec, tak i pasažéři na zadních sedadlech si mohou nastavit požadovanou

teplotu nezávisle na sobě. Navíc je klimatizace vybavena biogenním filtrem, který ochrání cestující od pylů a alergenů. Líbil se nám dostatek odkládacích prostor, příjemný byl také posez na sedadle ErgoActive s masážní funkcí. Systém Easy open nám ulehčoval otevírání zadních dveří pohybem nohy pod zadním nárazníkem. Multimediální systém s 8,0" barevným dotykovým displejem uměl přehrát i filmy z usb a navíc jsme mohli uložit své MP3 i na pevný disk. Trochu nám chyběl i druhý vstup pro USB, jeden se nám pro rodinný vůz zdál málo. Jinak byl ale multimediální systém docela nabašený, nechyběla navigace, hlasové ovládání (samozřejmě v češtině) nebo propojení s chytrým telefonem přes systém App-Connect zajímavý byl systém Car-Net Cam Connect, díky kterému je možné v případě propojení s kamerou GoPro přenášet obraz ze zadních sedadel nebo zavazadlového prostoru na velký 8" displej. Přenos je však k dispozici jen u stojícího nebo pomalu popojíždějícího auta. Ve vyšších rychlostech přenáší systém na dotykový displej jen statický záběr, který lze zobrazit na povel tlačítka. Co se týká jízdy, musíme pochválit skvělé odhlučnění motoru, příjemný byl také jeho plynulý záťah. K podvozku není co dodat, ten je jako vždy u Volkswagenu na jedničku. Námi testovaný motor 1.4 TSI byl propojen se sedmistupňovou automatickou převodovkou

DSG, ta se od šestistupňového DSG lišila nejen počtem převodových stupňů, ale také tím, že zatímco dvě spojky šestistupňové převodovky DSG pracují v olejové lázni, v našem DSG nalézají uplatnění dvě suché spojky. Díky této dvouspojce a dalším konstrukčním úpravám dochází ke zvýšení účinnosti DSG, dalším přínosem by mělo být také snížení spotřeby paliva a hodnot emisí. Nám se součinnost motoru s novým DSG zamlouvala, při běžné jízdě převodovka řadila plynule a rychle, téměř bez povšimnutí jen při sešlápnutí pedálu až na podlahu v režimu sport se nám zdálo, že převodovka podřazuje až moc nízkou a nechává motor točit až přehnaně do vysokých otáček (téměř k 6 000 ot.), než přeřadila na vyšší stupeň. Při dálniční 130 km rychlosti točil motor jen 2300 ot. při této rychlosti motor spotřeboval 7,2 l/100 km mimo město nebyl problém rozumnou jízdou jezdit okolo 5 l/100 km. Ve městě však spotřeba dost rostla a pod 8,5 l/100 km se dlouhodobě téměř nedalo dostat. Týdenní průměr činil 7,8 l/100 km s větší částí jízdy po městě. Fakt je, že se jednalo o nové auto, až si spolu všechny komponenty sednou, spotřeba by měla být nižší. Vzhledem k tomu, že daný motor známe, věříme, že až si vše sedne, bude tento touran jezdit s průměrem okolo 7 l/100 km. Cena nového touranu začíná na 555 900 Kč.

**Text: Martin Štěrba
Foto: Adam Rezek**



Nový Touran s wifi spotem. Rodina je pěkná jízda. Užijte si ji.

Být neustále ve spojení je nutnost. Proto nový Touran nabízí kromě wifi spotu také řadu asistenčních systémů a chytrých technologií včetně bezpečnostního systému Side Assist pro změnu jízdního pruhu a Front Assist pro jízdu v kolonách, parkovacího asistenta nebo technologie Car-Net Cam-Connect. Nový Touran je již v prodeji, přijďte si ho vyzkoušet ke svému nejbližšímu autorizovanému prodejci. Více na www.volkswagen.cz.

1. Stáhněte si zdarma aplikaci Volkswagen seeMore.
2. Otevřete „Skener obrázků/QR kódů“ a naskenujte inzerce.
3. Objevte speciální 3D interaktivní obsah.

Kombinovaná spotřeba a emise CO₂ modelu Touran: 4,4–5,8 l/100 km, 115–135 g/km. Vybrazovaný model může obsahovat prvky příplatkové výbavy.



Autorizovaný prodejce **Volkswagen NH Car, s.r.o.**
Chodecká 2341/2, 169 00 Praha 6, tel.: 224 395 123, www.nhcar.cz, e-mail: vw@nhcar.cz

Mazda CX-5 auto s duší



Kdysi když někdo uvažoval o koupi nového vozu, říkalo se: Japonec, až na konec. Po pravdě nikdy jsem moc nechápal proč. Když se dnes podíváte na silnici okolo sebe na množství japonských vozů, budete si jisti, že toto pořekadlo už dávno neplatí a japonská auta se těší u řidičů čím dál větší oblibě. My jsme měli možnost vyzkoušet si novou Mazdu CX-5 a musíme říct: když nové auto tak proč ne Japonec.

Mazda CX-5 působí dojmem přerostlého SUV a na silnici určitě budi svým sportovním zevnějškem, robustní maskou osazenou LED světly, respekt, ale při nasednutí do vozu a prvních metrech zjistíte, že toto auto bude radost řídit a pochopíte, co myslí designéři Mazdy stylem „Kodo – duše v pohybu“. Pro interiér vozu byly použity kvalitní materiály a je propracován do sebemenších detailů díky pohodlným flexibilním sedadlům je cesta velice pohodlná. Zadní sedadla můžete díky systému Karakuri sklopit jedním zatažením páky do vodorovné polohy a získat

velký rovný prostor. Přestože náš testovaný vůz byl ve vysokém stupni výbavy, nenajdete zde mnoho zbytečných tlačítek a přepínačů. Středovému panelu dominuje 7" obrazovka, která je sice dotyková, ale díky kruhovému HMI ovladači se jí nemusíte nikdy ani dotknout. Tento ovladač je něco mezi joystickem a touchpadem, je umístěn mezi sedadly, a padne přímo do ruky. Ovládáte s ním zcela intuitivně vše, co se týká zábavy a komunikace. Komunikací samozřejmě nemyslíme pouze ovládání telefonu a čtení SMS zpráv přes Bluetooth, ale i připojení k e-mailovým

účetům a oblíbeným kanálům sociálních sítí. Při naší jízdě jsme si také vyzkoušeli moderní navigaci, která nás překvapila rychlostí vyhledávání cíle a hlavně skvělým grafickým zpracováním před odbočením na složitých dálničních sjezdech. Po celou dobu našeho týdenního cestování nás provázel nejsilnější motor, který si do Mazdy CX-5 můžete pořídit – konkrétně benzinový 2.5 Skyactiv AWD o výkonu 192 k vybavený šestistupňovou automatickou převodovkou. Motory Skyactiv jsou známy svou nízkou spotřebou paliva a nízkou hladinou emisí v kombinaci jízdy ve městě i po dálnici. Se spotřebou a emisemi napomáhají inovativní technologie i-stop či i-ELOOP, který dokáže při brzdění rekuperovat energii a využít ji zpětně k napájení klimatizace, světel a dalších elektrických zařízení. Snad i díky těmto technologiím jsme jezdili po městě se spotřebou 9,4 l/100 km a mimo město o rovně 2 litry méně, což je při tomto



výkonu skvělý výsledek. Pokud mluvíme o moderních technologiích, nemůžeme opomenout systém I – ActiveSense, který se stará o vaši bezpečnou jízdu a doslova vás hlídá na každém metru. K tomu všemu slouží kamery na čelním skle a senzory rozestětí okolo vozu. Mezi tyto chytré technologie patří systém sledování mrtvého úhlu RVM, který vás akusticky i vizuálně upozorní na vůz

těsně vedle vás, systém RCTA sledování prostoru za vozem, nebo asistent pro nechtěné opuštění jízdního pruhu LKA, který hlídá vaši bdělost. Zajímavým asistentem, kterého nás bavilo zkoušet, byl adaptivní tempomat, který dokáže udržovat nastavenou rychlost, aniž byste používali plynový pedál, a zároveň přizpůsobit jízdu provozu a udržovat nastavený odstup od vozidel před vámi, případně při rychlostech do 30 km/h začít automaticky brzdit, a zabránit tak kolizi což oceníte hlavně při jízdě v městských zácpách. Mazda CX-5 nás opravdu mile překvapila, ať už prostorem a pohodlím uvnitř vozu, moderními technologiemi nebo skvělou souhrou výkonného motoru s převodovkou. Cena testovaného vozu je 868 900 Kč. Startovní cena Mazdy CX-5 začíná již na 532 900 Kč v bohaté výbavě Emotion s motorem 2.0 Skyactiv o výkonu 165 k.

Text: RŠ
Foto: archiv



mazda

Kombinovaná spotřeba 3,9–6,3 l/100 km, emise CO₂ 104–149 g/km.

UNIKÁTNÍ DESIGN I FINANCOVÁNÍ. MAZDA 6.

Mazda6 vás upoutá hned na první pohled. Její inovovaný elegantní interiér skvěle ladí s odvážným sportovním exteriérem. Díky technologiím SKYACTIV už nemusí vynikající výkon ustupovat nízké spotřebě paliva (3,9 l/km) a emisím CO₂ pouze 104 g/km. A s výběrem ze tří způsobů excelentního financování se vám bude líbit ještě víc. MAZDA. ODVÁŽNĚ JINÁ.

VYBERTE SI ZE TŘÍ ZPŮSOBŮ FINANCOVÁNÍ TEN SVŮJ:
ÚVĚR | FINANČNÍ LEASING | OPERATIVNÍ LEASING I PRO FYZICKÉ OSOBY



AUTO
JEREMÁŠOVA

VÁŠ AUTORIZOVANÝ DEALER MAZDA V PRAZE STODŮLKÁCH!

Jeremášova 2599/1a, 155 00 Praha 5, tel.: 251 119 011, www.autojeremasova.cz



Nový HYUNDAI ix20

Nový Hyundai ix20 byl ve světové premiéře představen na letošním autosalonu v Ženevě. Novinka nabízí vylepšené motory a nová technická řešení. Od uvedení této modelové řady na trh v roce 2010 Hyundai prodal téměř 200 000 vozů, a získal tak 9 % podíl na evropském trhu MPV. Hyundai ix20 se také může pochlubit prestižním oceněním Rodinný vůz roku v Belgii a Nejlepší malé MPV od britského časopisu Auto Express.



Model ix20 si svou oblibu získal díky své univerzálnosti a prostornosti, nemalou zásluhu má jistě také fakt, že se vyrábí v moravskoslezských Nošovicích. Novinka má za úkol osvěžit již osvědčený design a nabídnout rozšíření výbavy.

Novou ix20 poznáte díky nově vyvinutým projekčním světlometům a nové šestiúhelníkové masce chladiče, která je charakteristická pro všechny nové modely Hyundai. Nové světlometry mohou být také vybaveny technologií přisvícení do zatáček

(výbava komfort). Beze změn nezůstávají ani zadní světlomety, která jsou vybavena LED technologií. Exteriér je dále vylepšen novým designem krytů 15" ocelových kol a novými koly z lehké slitiny s průměrem ráfku 16 a 17 palců. Zákazníci také mají na výběr ze dvou barev interiéru a devíti barev karoserie. Na vůz s délkou 4115 mm má ix20 neobvykle dlouhý rozvor (2615 mm) a v kombinaci s výškou 1600 mm vytváří prostorný a praktický interiér, který je srovnatelný i s některými vozy segmentu C. Skvělými počínem jsou také posuvná zadní sedadla, zavazadlový prostor s dvojitou podlahou nabídne prostor o objemu 570 litrů a v případě sklopení



sedadel dokonce 1486 litrů. Sedadla jsou dělená v poměru 60:40. Nová ix20 nabídne také novou šestistupňovou automatickou převodovku, která nahrazuje předchozí čtyřstupňovou, tu lze zkombinovat výhradně s nejsilnějším benzinovým motorem 1,6i o výkonu 92 kW (124 k). Vylepšené jsou také motory Hyundai „Gamma“ se zdvihovým objemem 1,4 litru a 1,6 litru s proměnným časováním ventilů CVVT. Ty se mohou pochlubit vyšší hospodárností a také splňují emisní normu Euro 6. V nabídce nové ix20 nechybí například vyhřívaný volant nebo nová generace audio-

systemu se vstupem pro iPod nebo integrovaný systém My Music s kapacitou 1 GB. Ve standardní výbavě nechybí například bezpečnostní systémy ABS + EBD, stabilizační systém ESP, brzdový asistent BA, systém řízení prokluzu kol TCS nebo asistent pro rozjíždění do kopce HAC samozřejmě je také šest airbagů. Pohodlí na cestách zpříjemní elektrické ovládání předních oken nebo systém ISG (Integrated Stop & Go) známý jako stop/start. Základní cena ix20 je 289 990 Kč ve výbavě Start s motorem 1,4i a 5st. manuální převodovkou. Za zvážení však určitě stojí akční limitovaná nabídka Czech Edition, která při využití Hyundai pojištění nabízí zvýhodnění až 100 900 Kč, díky kterému si můžete pořídit za 289 990 Kč naftovou variantu s motorem 1,4 CRDi 66 kW (90 k) s šestistupňovou manuální převo-

dovkou. K limitované edici se také váže nadstandardní zvýhodněná výbava. Zapomenout nesmíme ani na pětiletou komplexní záruku Hyundai, jejíž součástí je i pětiletá záruka bez omezení ujetých kilometrů, záruka 12 let na prorezivění karoserie. Pět let asistenčních služeb zdarma včetně pěti let kondičních prohlídek zdarma. Zajímavé je také Hyundai pojištění s povinným ručením zdarma, nulovou spoluúčastí nebo aktivní asistence Safeline zdarma na celý rok. V případě platby v hotovosti je sazba pojištění jen 2,99 %.

Text: Martin Šterba
Foto: archiv



Akce platí do vyprodání zásob.



Speciální nabídka

Ke každému vozu zimní pneumatiky zdarma!

Hyundai Praha *DOMANSKÝ*

Praha 5 – Stodůlky
Tlumačovská 23

Otevřeno i o víkend!

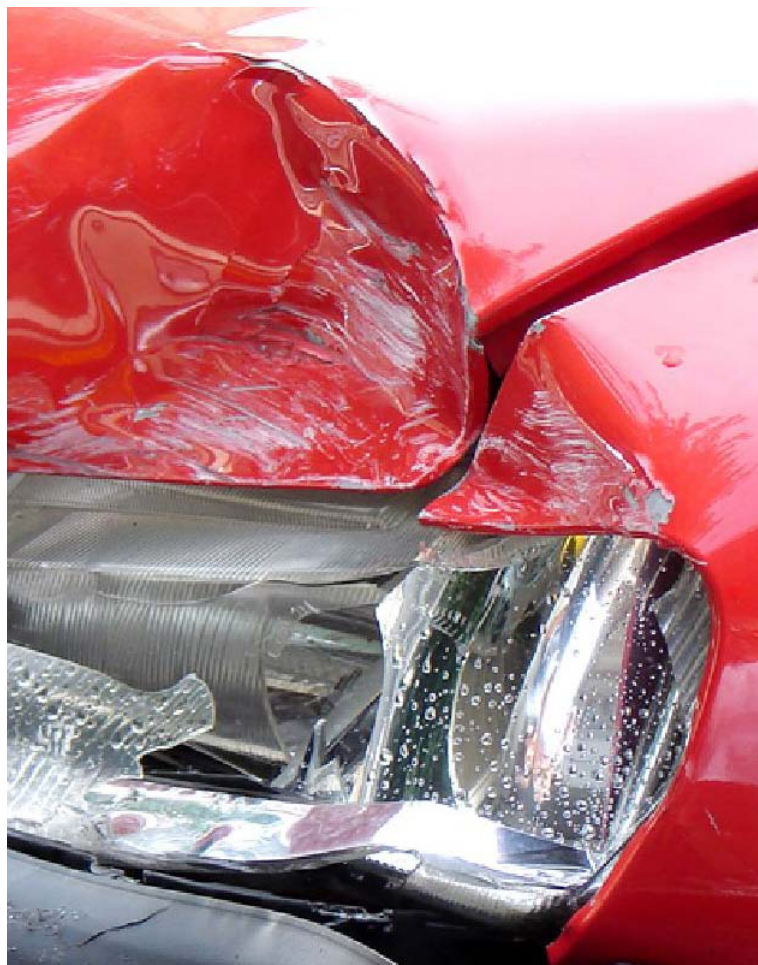
domansky.hyundai.cz

metro

POJIŠTĚNÍ

komerční příloha středa 25. listopadu 2015

Havarijní pojištění se vyplatí i na starší vozidla



Myslete i na to,
že ne všechny
CESTY
vedou
k cíli.



Pojištění vozidel

UNIQA SafeLine – první autopojištění, které umí zachránit život.

- záchrana při nehodě
- nepřetržitý dohled nad vozidlem
- platba pojistného podle ujetých km
- slevy za maximální zabezpečení

Myslete 

www.uniqa.cz

Od roku 2007 do roku 2014 havarijní pojištění zlevnilo průměrně již o 31 %, a to z částky téměř 13 tisíc korun na necelých 9 tisíc korun. Kromě silné konkurence v nabídce pojišťoven má na cenu havarijního pojištění vliv i cena nových vozidel, která v posledních letech klesala.

„Havarijní pojištění sice není povinným pojištěním, nicméně riziko škody na vozidle je opravdu velké. Průměrná škoda hrazená z havarijního pojištění dosahuje zhruba 25 tisíc korun, přitom průměrné roční pojistné se pohybuje pod 9 tisíc korun, u starších vozidel fyzických osob dokonce pod hranicí 5 tisíc korun. Průměrná škoda na vozidle v případě odcizení či vandalismu přesahuje částku 50 tisíc korun. U totálních škod na autech, které za sebou zanechávají například

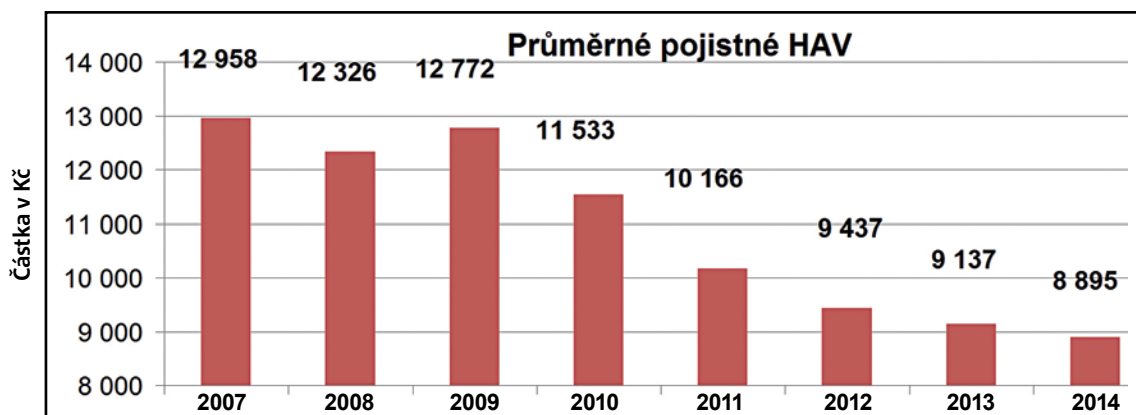
povodeň, se škoda často přehoupne i přes několik set tisíc korun. Silné krupobití v Praze v roce 2010 za sebou nechalo během pár hodin škodu na vozidlech za cca 1,3 miliardy korun,“ uvádí výkonný ředitel České asociace pojišťoven Jan Matoušek a dodává: „Přesto je proti těmto rizikům havarijně pojištěna pouze čtvrtina vozidel.“

Jaká rizika vám kryje havarijní pojištění?

Na rozdíl od povinného ručení

HAVARIJNÍ POJIŠTĚNÍ 2015

Vývoj cen havarijního pojištění



Pojistné je závislé na hodnotě vozidla

Pokles ceny havarijního pojištění je způsobeno nejen poklesem ceny nových vozů, ale zejména silným konkurenčním prostředím

vám havarijní pojištění kryje škody vzniklé na vašem vozidle, a to i v případě, že jste sami viníkem nehody.

Havárie

Pokud budete mít uzavřeno havarijní pojištění s rizikem havárie, pojišťovna vám v případě škody na vozidle způsobené nárazem, střetem či pádem auta vyplatí náhradu škody, kterou si na vozidle způsobíte. V případě zavinění druhou osobou lze náhradu škody uplatnit buď z vlastního havarijního pojištění, nebo z povinného ručení viníka. Při sjednání havarijního pojištění si zpravidla můžete vybrat, zda bude pojištění platné jen na území ČR, nebo i na území ostatních států. Největší počet pojistných událostí řešených z havarijního pojištění je způsoben právě havárií vozidla.

Živly

Havarijní pojištění zabezpečuje klienta proti velké škále živelních rizik, která mu v souvislosti s vlastnictvím a provozem jeho vozidla hrozí. Obvykle je tímto pojištěním kryt požár, výbuch, povodeň, záplava, krupobití, úder blesku, sesuv půdy nebo laviny, pád kamení a víchřice. Jelikož živly nás v posledních letech překvapují čím dál častěji, není moudré je podceňovat. Dříve či později totiž může nastat situace, kdy oceníte, že máte toto riziko ošetřené.

Odcizení vozidla

Tato část havarijního pojištění obvykle chrání vozidlo před jeho krádeží jako celku, odcizením jeho vnějších částí nebo krádeží vnitřního vybavení vloupáním. Při sjednání pojištění je možné získat slevu na pojistném v případě, že je vozidlo vybaveno vybranými zabezpečovacími systémy. Pojištění proti odcizení je finančně nejnákladnější, nicméně v řadě případů jde o totální škodu, kdy pojišťovna musí uhradit celou hodnotu vozidla. Denně je v České republice odcizeno průměrně 23 vozidel, proto je vhodné tuto skutečnost vzít v potaz při rozhodování, zda si vybrat vyšší pojistnou ochranu. Ze-

jména ve velkých městech či v příhraničních oblastech je riziko krádeže automobilu skutečně značné.

Vandalismus

Toto pojištění poskytuje pojistnou ochranu proti poškození nebo zničení parkujícího vozidla úmyslným jednáním cizí osoby nebo proti poškození vozidla z důvodu pokusu o jeho odcizení. Dojde-li k poškození vašeho vozidla neznámým pachatelem nebo dojde-li ke krádeži části vozidla, je nutné vždy přivolat Policii ČR a sepsat policejní protokol.

Další doplňková připojištění

K havarijnímu pojištění si můžete sjednat i další připojištění. Mezi nejčastější patří připojištění čelního skla či pojištění proti střetu se zvířetem nebo poškození vozidla zvířetem. Průměrná vyplacená částka za pojistnou událost tohoto charakteru představuje 30 tisíc korun. Mezi další typy připojištění se pak řadí úrazové pojištění osob v pojištěném vozidle, pojištění zavazadel určené pro případ zničení přepravovaných zavazadel v důsledku živelní události či jejich poškození, zničení nebo ztráty při dopravní nehodě. V rámci havarijního pojištění existuje také možnost připojištění právní ochrany.

Asistenční služby mají různý rozsah!

Rozsah asistenčních služeb se u jednotlivých pojišťoven a produktů liší. Ne všechny úkony jsou zahrnuté v základní asistenci, kterou obdržíte již k povinnému ručení. I zde existuje řada limitů a omezení a je třeba se seznámit s obsahem pojistné smlouvy. Klient si obvykle může vybrat z různých balíčků asistenčních služeb. Důležité je, abyste si již při sjednání pojistné smlouvy vybrali takový balíček služeb, který využijete. Například při častějších cestách do zahraničí se určitě vyplatí zajištění odtahy s vyšším limitem či dostat v rámci asistence k dispozici náhradní vozidlo.

Čím se řídit při sjednání?

Základem pro sjednání pojištění je vyhodnocení potenciálních rizik.

Až po tom, co se rozhodnete, jaká rizika chcete mít pojištěná, a to včetně výše spoluúčasti nebo rozsahu asistenčních služeb, oslovte pojišťovny pro zpracování nabídky. Jen na základě jednotného zadání tak můžete porovnat nabídky. Vyvarujte se chyby, které se dopouští hned 70% motoristů, kteří se rozhodují pouze na základě ceny, aniž by řešili rozsah a úroveň nabízené pojistné ochrany.

Co vše má vliv na cenu?

Výše pojistného se v havarijním pojištění stanovuje podle typu a značky vozidla a hodnoty vozidla. Do ceny se samozřejmě promítnou i sjednaná rizika (havárie, živly, odcizení) a zvolená spoluúčast (čím je spoluúčast vyšší, tím je pojistné nižší). Cenu dále ovlivní individuální nabídky pojišťoven, způsob a četnost platby pojistného, zkušenost řidičů a jejich bezeškodní průběh z minulosti.

Jak můžete ušetřit?

Nemalé částky můžete ušetřit například tím, že si sjednáte u jedné pojišťovny kompletní pojištění vozidla – tzn. jak havarijní pojištění, tak povinné ručení, z čehož vám u většiny pojišťoven plyne sleva. U havarijního pojištění můžete profitovat ze slev pro slušné řidiče, kteří nebourají. Některé pojišťovny vám zohlední u havarijního pojištění bezeškodní průběh u povinného ručení. Řada pojišťoven zvýhodňuje motoristy, kteří opatří své vozidlo systémem zabezpečení proti krádeži, a tak se snaží předcházet vzniku škody.

Vytvořeno ve spolupráci s Českou asociací pojišťoven



Škody z havarijního pojištění nyní vyřídí UNIQA i do několika hodin

UNIQA pojišťovna spustila nedávno nový proces vyřizování škod z havarijního pojištění ve zrychleném režimu. Řadu škod jsou operátoři schopni vyřídít v horizontu několika hodin od nahlášení.

Takový proces likvidace škody je umožněn zejména díky moderním komunikačním technologiím, a také sofistikované on-line segmentaci hlášených škod už během prvotního kontaktu klienta s UNIQA pojišťovnou.

Je-li škoda vhodná pro tzv. expresní vyřízení a obdrží-li od klienta likvidátor potřebné podklady obratem, je schopen neprodleně provést kalkulaci odškodnění, odsouhlasit si ji se zákazníkem a zadat instrukci k výplatě pojistného plnění. Ze záznamů vyplývá, že takto nastavený proces trvá často doslova jen desítky minut.

Nejvíce se tento způsob zatím využívá v případě tzv. menších jednoznačných škod z havarijního pojištění (drobné dopravní nehody, parkovací škoda, střet s menším zvířetem, apod.).

Do budoucna bude UNIQA zvažovat zavedení expresních škod i v dalších segmentech pojištění, u nichž to povaha pojistných událostí umožňuje. Vyřízení škod v expresním režimu je dalším příspěvkem ke zkvalitnění služeb a zvýšení komfortu zákazníků.