

metro

**MOTOR**

komerční příloha pátek 27. listopadu 2020

# Energii nabitý Renault Captur



## Peugeot opět zabodoval ve fleetu

Značka Peugeot v České republice realizovala největší fleetovou zakázku ve své historii, v rámci které společnost Peugeot dodala významné státní společnosti zabývající se distribucí pošty 1089 vozů. Veškerá vozidla byla dodána prostřednictvím leasingové společnosti Arval formou operativního leasingu. Většinu dodaných vozů tvoří užitkové vozy, což významným způsobem přispělo k tomu, že Peugeot získal průběžné prvenství na českém trhu lehkých užitkových vozů s před-

pokladem zakončit rok 2020 jako „Nejprodávanejší značka užitkových vozů v ČR“. Obchodní spolupráce mezi českým zastoupením značky Peugeot a státní společností zabývající se distribucí pošty v ČR započala již v roce 2013 podpisem smlouvy o dodání 400 užitkových vozidel (Boxer a Partner). V následujících letech se Peugeotu podařilo zvítězit i v dalších výběrových řízeních, což mu zajistilo pokračování dodávek i pro následující roky.

Maš



## Nová Kia Sorento získala Zlatý volant

Premiové SUV značky Kia získává prestižní ocenění „Das Goldene Lenkrad 2020“ (Zlatý volant). Čtvrtá generace vlajkového SUV značky Kia vyhrála kategorii „Velká SUV“ před modely Aston Martin DBX a BMW X6. Proslulé německé ocenění udílí každým rokem magazíny AUTO BILD a BILD am SONNTAG. Poté, co čtenáři uvedených publikací poslali čtvrtou

generaci vlajkového SUV Kia do finálního kola v dané kategorii, získal nový elektrifikovaný model i hlasy 18členné odborné poroty. Jedná se o druhé vítězství značky v řadě – v roce 2019 totiž Kia získala „Das Goldene Lenkrad 2019“ za kompaktní crossover XCeed (v kategorii „Nejlepší vůz do 35 tisíc eur“).

Maš



## Nejlepší ojetý kombík za 250 tisíc korun? Carvago uvedlo žebříček TOP 5

Ojeté automobily jsou ve srovnání s novými vozy dlouhodobě mnohem žádanější. Vzhledem ke stále vyšším cenám za nové automobily a vysoké spolehlivosti ojetých vozů vyrobených po roce 2000 je to zcela pochopitelné. Ojetiny se nejčastěji prodávají v ceně 150 až 250 tisíc Kč, celkem se v této cenové relaci prodá více než 20 % veškerých ojetin a nejžádanější kategorií bývá tradičně kombi. Online autotržiště Carvago po-

rovnalo ojeté kombíky s cenovkou do 250 000 Kč a uvedlo výběr TOP 5 ojetin. Maš

### Výběr TOP 5:

- Škoda Octavia Combi
- Volkswagen Golf Variant
- Hyundai i30 Combi/Kia Ceed SW
- Citroën C5 Tourer
- Ford Focus Combi

## Nejlepší hodnocení pro ID.3

ID.3 má za sebou dobrý start v podobě pěti hvězd v testech bezpečnosti Euro NCAP. Zkušební technici udělili prvnímu modelu na základě nové modulární platformy MEB pro elektromobily vynikající hodnocení ve všech kritériích – v oblastech asistenčních systémů i ochrany dospělých cestujících, dětí a zranitelných účastníků silničního provozu. Hodnocení ochrany dospělých cestujících vychází mimo jiné z čelních a bočních nárazových testů a z testů ochrany proti poranění krční páteře při nárazu zezadu. Na

základě těchto nárazových testů a posouzení bezpečnostních opatření pro rychlou a bezpečnou záchranu cestujících a jejich vyproštění z havarovaného vozidla byla modelu ID.3 přiznána 87% míra ochrany řidiče a cestujících. Děti jsou chráněny dokonce z 89 %. Pozitivně hodnocena byla skutečnost, že ID.3 má ve všech verzích výbavy sériově asistenta pro jízdu v jízdním pruhu „Lane Assist“ a asistenta pro nouzové brzdění „Front Assist“.

Maš



## MITSUBISHI V EVROPĚ PŘEDSTAVÍ ECLIPSE CROSS PLUG-IN HYBRID

Mitsubishi Motors Corporation se rozhodlo plně využít úspěch technologie PHEV v Evropě a představuje nový Eclipse Cross PHEV v evropském regionu. Protože se jedná o designově a technologicky inovovaný současný model, uvedení nového Eclipse Cross PHEV zůstává plně v rámci dříve deklarovaného záměru, že nově vyvíjené modely nebudou v Evropě uvedeny. Eclipse Cross PHEV se tak v Evropě stane novou technologickou vlajkovou lodí značky

Mitsubishi. S unikátním plug-in hybridním pohonem na bázi elektromobilu, špičkovým systémem Twin Motor 4WD a osvědčeným Super-All Wheel Control (S-AWC). Eclipse Cross PHEV bude na základě poptávky a tržního potenciálu od jara 2021 postupně uveden na vybraných evropských trzích.

Od jeho prvního uvedení na konci roku 2017 se v Evropě prodalo 66 390 kusů modelu Eclipse Cross. RŠ



*Jak by mělo vypadat ideální auto pro velkou rodinu? To je otázka, kterou si klade mnoho řidičů. Někdo chce klasický sedan, někdo pořádné kombi a pro někoho je nezbytný vysoký výhled ze SUV. My jsme si vyzkoušeli vůz, který je pro málokoho první volbou, Opel Combo Life.*

Na první pohled se jedná o krabici, na druhou stranu splňuje vše. Robustní masku s LED světlými a vysoký posed tohoto MPV nenabídne leckteré SUV a prostor uvnitř nemá vůbec cenu porovnávat. Vždyť užitková verze VAN pojme 2 celé europalety. Opel Combo páté generace si můžete pořídit ve třech délkách od 4,4 metru až po největší 4,75 m. Rodinný model Combo Life tak může mít 5 nebo 7 sedadel a velký zavazadlový prostor s maximálním objemem 2693 litrů. My však máme k dispozici právě největší sedmimístnou verzi Life, a tak zde místo nákladového prostoru najdeme třetí řadu sedadel, která je ve zpětném zrcátku opravdu hodně daleko. Combo je nejen dlouhý, ale i celkově prostorný, což určitě ocení rodiče při manipulaci s dětmi na zadních sedadlech. Posuvné dveře na obou stranách vozu usnadňují nejen vystupování, ale i montáž dětských autosedaček, které bez problémů

gující automat, lze si na přídělat tři vedle sebe. Řady sedadel jsou nejen široké, ale i prostor pro nohy je více než dostatečný. Bohužel sedadla nejsou tak pohodlná, jak je zvykem z osobních vozů Opel, a spolu s tvrdými plasty v interiéru jsou jediným spojením s užitkovým vozem. Nicméně pokud se podíváme na výbavu a technologie, které Opel Combo nabízí, jsme zase zpět v komfortním osobním voze. Stačí se jen posadit na místo řidiče a zapomenete na to. Vždyť jen head-up displej, který se vám po nastartování vysune v zorném poli, nenajdete v každém voze. Takovýto moderních technologií a různých

bezpečnostních systémů najdeme ve voze mnoho. Určitě mezi ně patří nouzové brzdění s detekcí chodců, monitorování mrtvého úhlu, čtení dopravních značek, adaptivní tempomat nebo systém varování únavy řidiče. Překvapil nás také 8palcový dotykový displej veškerou konektivitou, kompatibilitou s Apple CarPlay i Android Auto. Při této velikosti vozu je nezbytným doplňkem i panoramatická couvací kamera. Obraz přenáší jak kamera nad zadními dveřmi, tak i ve vnějším zpětném zrcátku na straně spolujezdce, což zvyšuje rozsah záběru při odbočování. Stejně jako je bohatá výbava uvnitř vozu, tak je pestrá i nabídka certifikovaných motorů dle normy WLTP pod kapotou. Na výběr jsou benzinové agregáty 1,2 Turbo 81kW/110k a 96kW/130k i úsporné diesely 1,5 CDTI 75kW/102k a 1,5 CDTI 96kW/130k. Jak zmíněto, tak i zážehové motory lze kombinovat s 5- a 6stupňovými manuálními převodovkami. U obou silnějších variant motorů je k dispozici v tomto segmentu unikátní 8stupňová automatická převodovka, která se ovládá otočným ovladačem na středové konzoli. Je to trochu neobvyklé, ale vzhledem tomu, že se jedná o fun-

to systém rychle se vyzknout. Na naši otázku, jak by měl vypadat rodinný ideál, asi jednoznačnou odpověď nikdy nemáme, ale j d e m e , j e l i k o ť k a ť ů m á m ě m ě j i n ě p r i o r i t y . P o s v e z e n ě m i n o s o b n ě m v o z e m O p e l C o m b o m ů s ě m e k o n s t a t o v a t , ť e i v ů z n a p r v n ě m p o h l e d v y p a d ě j ě k a k o k r a b i c e , n a b ě d n ě m n o h o r o d i n ě m d o s t a t e k p r o s t o r u i k o m f o r t u . V z h l e d e m k a b s e n c i k l a s i c k ý c h M P V n a t r h u j e m o ŝ n ě a i j e d n o u z m ě l ě m o ŝ n o s t ě z a r o z u m n o u c e n u . C e n a v o z u t o ť i ŝ s t a r t u j e n a n e c e l ý c h 4 0 0 t ě s ě c ě c h , a l e d o k ě ŝ e s e v y ŝ l ě h a t v n e j v ě t ŝ ě m v a r i a n t ě n a 6 1 9 9 0 0 K Ě .

Text: RŠ  
Foto: Archiv



# Energií nabitý Renault Captur

Modelu Renault Captur druhé generace jsme letos již několikrát pár řádků věnovali, nyní se nám však dostává možnost vyzkoušet tento model v jeho aktuálně nejmodernějším provedení, které jde ruku v ruce s dobou. Jedná se o plug-hybridní pohon E-TECH Plug-in, který vedle klasického hybridního provedení E-TECH Hybrid a také dvoupalivového provedení benzin/LPG doplňuje nabídku tohoto bestselleru, který udává směr městských crossoverů již od roku 2013.

Plug-hybridní provedení má oproti klasickému hybridnímu pohonu několik zásadních výhod, ať už se jedná o možnost dobíjení elektřiny a čisté elektrické bezemisní jízdy, nebo stále populárnějšího parkování na placených zónách včetně bezplatné dálniční jízdy. Toto provedení zásadně ztrácí na významu, pokud bydlíte v paneláku a nemáte možnost každodenního dobíjení. Samozřejmě můžete dobíjet na stále rostoucí síti dobíjecích stanic, nicméně možnost si vůz přes noc dobít ve své garáži je doslova k nezaplacení. Možná proto se také motoristická komunita názorově rozděluje na dva tábory a ti, co mají možnost dobíjení, nenechají na elektrifikaci dopustit, zatímco ostatní s omezenými možnostmi dobíjení stále upřednostňují klasické motorizace. V případě, že budete svůj Plug-in Hybrid poctivě dobíjet, dočkáte se odměny v podobě úžasné spotřeby. My jsme se během testu ve městě s dobítenou baterií pohybovali se spotřebou do 2 l / 100 km, bez

nabití pak spotřeba ve městě šplhala k maximálně 7 litrům. V případě, že nebudete dobíjet, bude se vaše průměrná hybridní spotřeba pohybovat mezi 5–6 l, jinak však počítejte s kombinovanou spotřebou okolo 4 litrů. Zajímavá je funkce E-Save, ta dokáže baterii s kapacitou 9,8 kWh udržovat nabitou, případně energii do baterie potřebovat, například v kolonách nebo městském provozu, kde by spotřeba byla s benzinovým pohonem zbytečně vysoká. Kombinaci spalovacího atmosférického čtyřválcového 1.6 SCE a dvou elektromotorů oceníte zejména při předjíždění, které je díky dané kombinaci mnohem suverénnější. Použitím multimódové automatické převodovky se každý rozjezd provádí pomocí elektromotoru. Z technického hlediska má převodovka dva převodové stupně pro hlavní elektromotor a čtyři převodové stupně pro spalovací motor. Za zmínku

také stojí tichost jízdy a s tím spojený jízdní komfort. Výkon samotného benzinového motoru činí 68 kW, celkový výkon plug-in hybridní soustavy je 117 kW (160 koní). Samozřejmě má plug-in hybridní provedení i své nevýhody, mezi které patří zmenšený zavazadlový prostor a menší palivová nádrž; asi největší nevýhodou je však pořizovací cena, která je u plug-in hybridního provedení ve vrcholné variantě Intens 730 000 Kč. Nejlevnější

variantu modelu Captur ve výbavě Zen pak pořídíte za akční cenu 395 000 Kč.

Text: Martin Štěrba  
Foto: Adam Rezek



## OCTAVIA Z JIŽNÍ AMERIKY

125 | ŠKODA AUTO  
LET

ŠKODA OCTAVIA COMBI byla vozem, o kterém v 60. letech snili tátové od rodin, chatarů a chalupářů. Vyráběla se nejen ve východočeských Kvasinách, ale i v řadě zahraničních závodů – například v chilském městě Arica.



Na přelomu 60. a 70. let minulého století tam během 2 let vzniklo kolem 400 exemplářů. Montáž probíhala za velmi jednoduchých podmínek a prakticky výhradně ručně. Zpočátku se jednalo z celních důvodů jen o komplekty téměř hotového vozu.

Do jednoho přepravního boxu se v Kvasinách umístila už nalakovaná karoserie s čalouněným interiérem, do druhého se uložily dva podvozky. V Chile se pak vše v podstatě jen sešroubovalo. Později se montáž na místě stala poněkud sofistikovanější,

protože tamní vláda zvýšila požadavek na podíl místních dílů. Třeba akumulátory, kola nebo pneumatiky se tedy začaly dodávat z chilských zdrojů. Jenže rychlost montáže zůstávala stále poměrně nízká, víc než 3 kusy za den se nikdy nepodařilo dát dohromady. Do výrobních hal se totiž přijímali pouze místní obyvatelé, což v okolí nejsevernějšího chilského přístavu Arica byli většinou domorodci, kteří se do té doby zabývali převážně zemědělstvím nebo obchodováním. Improvizace byla na denním pořádku, ale i díky ní se z řady zaměstnanců brzy stali šikovní řemeslníci, kteří si v obtížných podmínkách dokázali obdivuhodně poradit. Chyběl i tak základní nástroj jako lis, a tak se výlisky tvarovaly dřevěným kopytem. Když už se improvizované výrobní „procesy“ stabilizovaly, přišel smutný konec. Montáž v Chile se stala minulostí poté, co v roce 1971 výroba tehdejšího modelu OCTAVIA COMBI definitivně skončila. Tím se také uzavřela jihoamerická kapitola značky ŠKODA, neboť po nástupu generála Pinocheta k moci nebylo z politických důvodů možné ve spolupráci pokračovat.

### ŠKODA OCTAVIA COMBI ve faktech

Kombi s největšími rozměry 4065×1600×1430 mm bylo na svou dobu velmi prostorné. Udávaný objem zavazadelníku 690 l se v dvoumístném uspořádání zvětšil dokonce na 1050 l. Jen třídvéřová karoserie zaujala dvoudílnými výklopnými dveřmi vzadu. Rezerva měla vlastní prostor pod dnem zavazadelníku, byla tedy přístupná i při plném naložení bez nutnosti vykládat náklad. K pohonu sloužil čtyřválec OHV o objemu 1,2 l, který disponoval maximálním výkonem 47 k (od roku 1969 pak 51 k). Nejvyšší rychlost činila 115 km/h, výrobce udával průměrnou spotřebu 8,6 l/100 km. V roce 1968 se vozidlo jako nové prodávalo v tehdejší ČSSR za 44 500 Kčs.





metro

# HAVARIJNÍ POJIŠTĚNÍ

komerční příloha pátek 27. listopadu 2020

# HAVARIJNÍ POJIŠTĚNÍ SE VYPLATÍ I PRO STARŠÍ VOZY



**Aktuálně je kryto havarijním pojištěním pouze přibližně 2,647 milionu aut z více než 8 milionů vozidel, u kterých je sjednané povinné ručení. Může to být způsobeno i tím, že se v této oblasti pojištění objevuje řada mýtů. Na otázky ohledně havarijního pojištění odpovídá Lucie Žulavská, právnička a odbornice na neživotní pojištění v České asociaci pojišťoven.**

Je pravda, že se havarijní pojištění vyplatí pouze na nová vozidla?

To je jedna z mylných představ, které panují kolem havarijního pojištění. Z analýzy České kanceláře pojistitelů vyplývá, že průměrná škoda havarijního pojištění u 10 let starých vozidel je vyšší než u nejnovějších vozidel. Tento výsledek odráží skutečnost, že většinu škod představují ty náklady na opravu vozidla, kde je oprava po technické i ekonomické stránce možná a nejedná se tak o totální škody, při kterých je vyplacená aktuální hodnota vozidla při nemožnosti jeho opravy po nehodě. Rozhodně se vyplatí havarijní pojištění mít pro případ vandalizmu

na autě, odcizení auta, proti živelním pohromám, které způsobí na autě škodu, nebo například na poškození čelního skla.

**Průměrná škoda vyplacená z havarijního pojištění dosahuje téměř 28 000 korun.**

Kolik pojišťovny průměrně vyplatí z havarijního pojištění? Průměrná škoda vyplacená z havarijního pojištění dosahuje téměř 28 000 korun. Jsou ale situace, kdy

jde o mnohonásobně vyšší částky. Například v případě krádeží nebo škod způsobených živly se škody vyšplhají i na statisíce korun.

Na co všechno se dá ještě připojistit?

V rámci havarijního pojištění je možné dále připojistit čelní sklo, přidat úrazové pojištění, rozšířené asistenční služby, zapůjčení náhradního vozidla, pojištění spolujezdců, právní ochranu nebo například pojištění zavazadel.

V čem nejčastěji lidé chybují, když si sjednávají havarijní pojištění?

Rada lidí bohužel stále mylně doufá v to, že z povinného ručení pokryjí případně i škody na vlastním vozidle. Pokud se ale na silnici střetnete se zvěří, budete obětí vandalizmu nebo vám kamínek od projíždějícího vozu rozbije čelní sklo, budete si muset tyto škody zaplatit ze svého. Při sjednávání pojištění je důležité zvážit rozsah pojištění a poskytnutých služeb.



## Havarijní pojištění vozidel

- ✓ variabilní volba spoluúčasti
- ✓ zvýhodněné sazby pro starší auta
- ✓ pro nové klienty možnost převzetí výhodnějšího bonusu z povinného ručení
- ✓ sleva za souběh havarijního pojištění s povinným ručením



www.uniqua.cz



# Vaše auto si zaslouží asistenci bez limitu i pojistit zrcátka

**Připravit váš vůz na zimu, to není zdaleka jen otázka přezutí pneumatik. Nejlépe je vybrat si vhodné pojištění, které dobře slouží po celý rok a přináší řadu výhod, třeba širokou asistenci, když vás potká na silnici nějaká nepříjemnost.**

„Nejlepší asistence je ta, u které klient nemusí přemýšlet nad ničím a my se postaráme o vše – o něj i auto, ať se stane cokoliv. Neboli naše asistence MAX+, kterou od listopadu nabízíme,“ uvádí ředitel Úseku pojištění motorových vozidel Kooperativy Aleš Zethner.

Úkolem a cílem moderní pojišťovny totiž už dávno není „jen“ precizně, rychle a pokud možno bezpapírově zlikvidovat

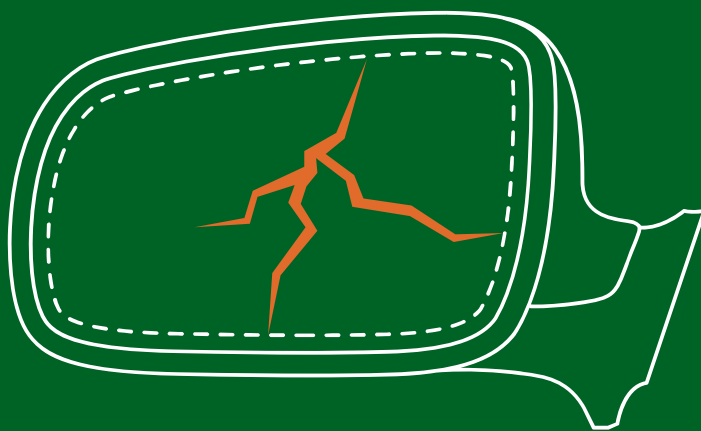
a vyplatit škodu. Dnešní nároční klienti vyžadují více, tedy i faktické řešení obtížné situace, typicky formou asistenční služby především v případě poruchy či havárie na silnici. „Každoročně evidujeme růst asistenčních zásahů u motoristů. Proto jsme se rozhodli od listopadu nabídnout nový nadstandardní asistenční program MAX+, kde pro nepojízdné vozidlo zajistíme příjezd a práci mechanika v te-



renu, vyproštění, odtah vozidla, nebo přeložení nákladu do náhradního vozidla. A to vše bez limitu! V pojištění skel pak klienti nově získají mnohem širší, na trhu unikátní, rozsah ochrany,“ představuje Aleš Zethner novinky v podzimní nabídce autopojištění. Nový asistenční program MAX+ nabízí oproti asistenčním programům

ZÁKLAD, IDEÁL a MAX bezlimitní asistenci při poruše, havárii, řádění živlu, vandalismu, částečném odcizení, a to nejen u nás, ale i v zahraničí. Ale také zapůjčení náhradního osobního vozidla v ČR

i v zahraničí až na 7 dní či jeho úschovu až na 15 dní. U pojištění skel Kooperativa rozšířila rozsah krytí na skla v pevné, skládací nebo odnímatelné střeše, a dokonce i zrcadlová skla zpětných zrcátek.



## STŘEPY PŘINÁŠEJÍ ŠTĚSTÍ

... pokud tedy máte **pojištěná skla ve zpětných zrcátkách**. To totiž umíme taky!

  
**Kooperativa**  
VIENNA INSURANCE GROUP

Pro život, jaký je



# 1224. ČÍSLO K ZAPAMATOVÁNÍ PRO PŘÍPAD NEHODY A PORUCHY AUTA

Víte, jak postupovat při nehodě? Co když si nemůžete při nehodě vybavit, u které pojišťovny jste pojištěni, a vůbec si nejste jisti, koho máte zavolat kvůli odtahu auta? Autonehoda je bez diskuse nepřijemný zážitek, a to i v případě, když u ní nejsou žádní zranění. I když se nemusí volat záchranka a řešit zraněný spolucestující nebo řidič, nebo když záchranka se zraněným odjede, zbývá na místě v lepším případě nabourané auto, v horším případě nepojízdný vrak. V tu chvíli řidič začne řešit otázky ohledně odtahování auta, které může v tu chvíli mimo jiné překážet provozu. A v zelené kartě najde číslo 1224.

Linka pomoci řidičům 1224 je provozovaná Českou kanceláří pojistitelů už několik let, od té doby pomohla už statisícům českých řidičů. Během jednoho roku na linku zavolá v nouzi při nehodě kolem sto šedesáti tisíc řidičů, aktuálně jich volá průměrně za den až pět set.

Pokud zavoláte na číslo 1224, budete v průměru za 6 vteřin spojeni s operátorem. Nahlásíte název pojišťovny, u které je dané auto pojištěno. Pokud to nebudete vědět, operátor tuto informaci vyhledá podle registrační značky vašeho auta. Poté vás přepojí na smluvní asistenční společnost vaší pojišťovny, která na místo nehody okamžitě vyšle vůz a zařídí opravu nebo odtahování auta do servisu. A to vše v rozsahu sjednaném v povinném ručení či havarijním pojištění.

**Pomůže nejenom při nehodě, ale i při poruše auta**

Linku pomoci řidičům 1224 můžete volat kdykoli, nezáleží na tom, zda vám auto nejede z důvodu nehody či poruchy. Povinné ručení či havarijní pojištění obvykle obsahuje určitý balík asistenčních služeb, které řidičům v nesnázích pomohou. Řidič se po identifikaci své pojistné smlouvy na lince dozví, na co má nárok v rámci pojištění zdarma, případně je mu za výhodnějších podmínek nabídnuta pomoc nad rámec služeb zahrnutých v pojiště-



ní. Podle typu poruchy asistenční společnost závadu vyřeší na místě nebo zajistí odtah.

12 měsíců v roce, 24 hodin denně  
Číslo 1224 je dostupné nonstop, 12 měsíců v roce, 24 hodin denně. Číslo si díky tomu snadno zapamatujete, ale v případě potřeby ho najdete právě i na zelené kartě pojištěného vozidla, na Evropském záznamu o dopravní nehodě nebo na webech pojišťoven.

**S čím linka 1224 nepomůže**

Linka 1224 je určena pouze pro případ nehody či poruchy v České republice. Pokud budete potřebovat asistenci v zahraničí, je nutné volat na telefonní číslo uvedené pro tyto účely na zelené kartě. Prostřednictvím čísla 1224 je možné se dovolat jen na příslušnou asistenční společnost pojišťovny, která poskytne pomoc s opravou či odtahem nepojízdného vozidla. V případě, že budete chtít nahlásit škodní událost pojišťovně nebo získat informace o pojištění, je nutné kontaktovat přímo infolinku vaší pojišťovny.



## HAVARIJNÍ POJIŠTĚNÍ

Průměrné pojistné u havarijního pojištění (průměrné pojistné na jedno pojištěné vozidlo týkající se rizika havárie – hlavní riziko):

Rok	Průměrné pojistné u havarijního pojištění
2008	12 122 Kč
2009	11 442 Kč
2010	10 631 Kč
2011	9 408 Kč
2012	8 819 Kč
2013	8 252 Kč
2014	8 246 Kč
2015	8 145 Kč
2016	8 243 Kč
2017	8 249 Kč
2018	8 281 Kč
2019	8 616 Kč
2020	9 007 Kč

## UNIQA zjednodušuje život motoristům během omezení

**Prioritou je udržet servis autopojištění v co nejširším rozsahu i během omezujících opatření z důvodu pandemie covidu-19. Proto UNIQA zavedla některé změny.**



**Prohlídky vozidel utlumeny**  
Prohlídky škod lze u běžných škod nahradit zasláním fotodokumentace od klienta. Likvidátor případně požádá o doplnění. Je-li prohlídka škody na místě nutná, může se uskutečnit po dohodě. Je-li to naléhavé, technik se vypraví na prohlídku na sjednané místo, aniž by požadoval přítomnost zákazníka.

**Sjednávání smluv bez podpisu**  
Sjednání smluv je dostupné on-line nebo telefonicky na lince 488 125 125. Na telefonu nebo e-mailu lze kontaktovat i pojišťovací poradce. Protože nelze smlouvu podepsat, jde uzavřít pojištění zaplacením pojistného. Klient uvede e-mailovou adresu a mobil. Na e-mail mu přijde šifrovaná dokumentace k pojistné smlouvě, a na telefon heslo k otevření.

**Zelené karty k povinnému ručení**  
Zelené karty zasíláme klientům e-mail.

lem. Klient si ji vytiskne na domácí tiskárně, a to i černobíle. Černobílé karty mají stejnou platnost jako barevné.

**Chybějící platná STK při škodě**

Dojde-li k omezení provozu STK, nebude UNIQA uplatňovat postih po dobu 7 měsíců, mělo-li vozidlo platnou kontrolu a emise nejméně do 31. 8. 2020, a stav vozidla nebyl příčinou vzniklé škody. Pokud špatný stav vozidla bez platné STK se škodou souvisel, bude se to řešit individuálně.

**Dočasné vyřazení vozidla z evidence a přerušení povinného ručení**

Podle Ministerstva dopravy se bude jako datum vyřazení vozidla z provozu na registru vozidel dočasně považovat datum podání elektronické žádosti na ministerstvem vydaném formuláři. Součástí žádosti by mělo být i prohlášení vlastníka auta, že RZ jsou sejmuty a uloženy mimo vozidlo. Klienti mohou UNIQA o provedení tohoto kroku informovat e-mailem spolu s kopií podané elektronické žádosti.